



El ambiente
es de todos

Minambiente

BOLETÍN HIDROMETEOROLÓGICO DE LA MOJANA

San Marcos, Sucre 03 de mayo de 2021

Hora de la actualización: 12:00 HLC

BOLETÍN No: 324

CONTENIDO

1. CONDICIONES METEOROLÓGICAS

1.1 CONDICIONES METEOROLÓGICAS PRECEDENTES

1.2 CONDICIONES METEOROLÓGICAS ACTUALES

1.3 PRONÓSTICO METEOROLÓGICO DIARIO

2. CONDICIONES HIDROLÓGICAS

2.1 CONDICIONES HIDROLÓGICAS ANTECEDENTES

2.2 CONDICIONES HIDROLÓGICAS ACTUALES

2.2.1 SUBZONA HIDROGRÁFICA DEL RÍO SAN JORGE - CUENCA ALTA

2.2.2 SUBZONA HIDROGRÁFICA DEL RÍO SAN JORGE - CUENCA BAJA

2.2.3 SUBZONA HIDROGRÁFICA DEL RÍO NECHÍ - CUENCA BAJA

2.2.4 DIRECTOS AL BAJO CAUCA - CIÉNAGA LA RAYA ENTRE EL RÍO NECHÍ Y EL BRAZO DE LOBA

2.2.5 DIRECTOS AL CAUCA ENTRE PTO. VALDIVIA Y RÍO NECHÍ

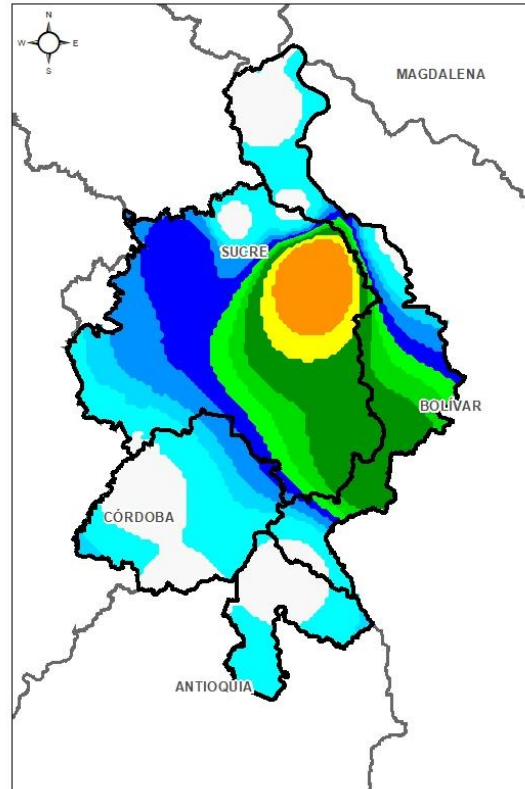
2.2.6 DIRECTOS AL BAJO MAGDALENA ENTRE EL BANCO Y EL PLATO

El Centro Regional de Pronóstico y Alertas Tempranas de la Mojana - CRPA La Mojana, busca fortalecer el sistema de alertas tempranas a través de un continuo monitoreo de las condiciones hidrometeorológicas, la generación de pronósticos meteorológicos y la difusión de alertas para la comunidad y los diferentes sectores productivos de la región.

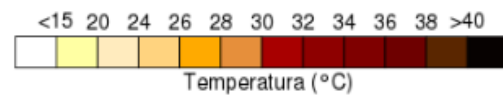
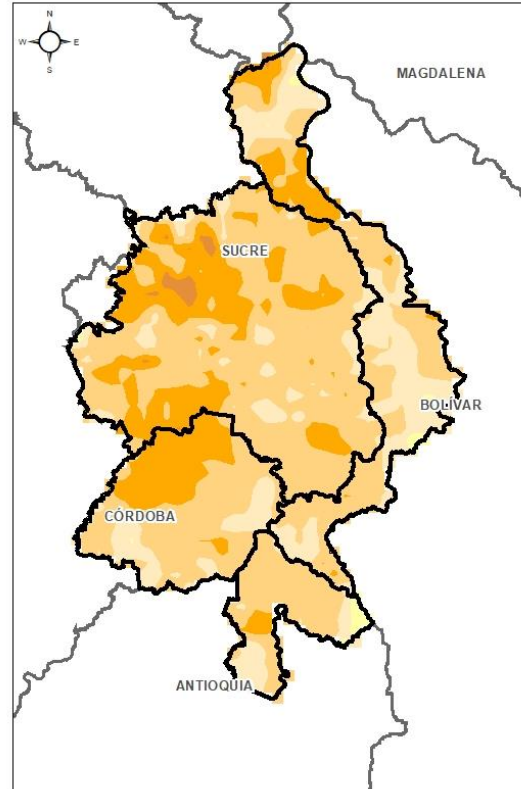
Esta iniciativa hace parte de los proyectos "Reducción del riesgo y la vulnerabilidad frente al cambio climático en la región de La Depresión Momposina", financiado por el *Adaptation Fund* y "*Mojana, clima y vida*", financiado por el Fondo Verde del Clima, implementados por el Ministerio de Ambiente, el Fondo de Adaptación y el PNUD, en alianza con CORPOMOJANA e IDEAM.



1.1 CONDICIONES METEOROLÓGICAS ANTECEDENTES

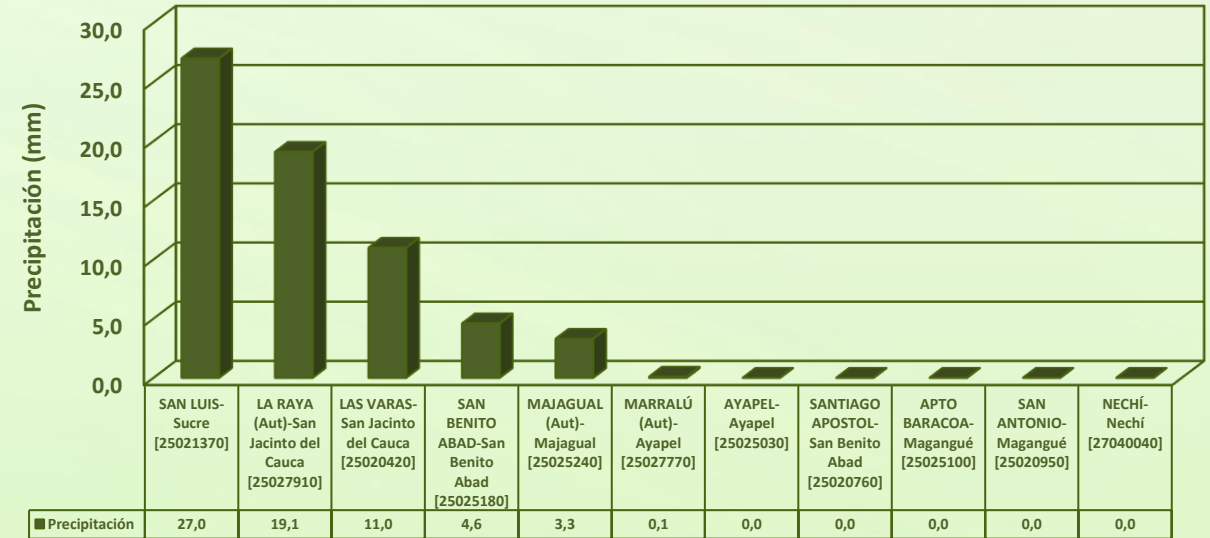


Precipitación acumulada
30/04/2021 (07:00) – 01/05/2020 (07:00).
Fuente: IDEAM



Temperatura superficial máxima por
estimación Satelital 30/04/2021
Fuente: IDEAM

Lluvia Registrada el 30 abril de 2021

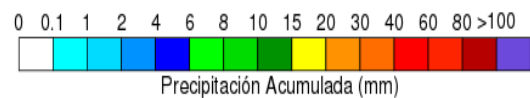
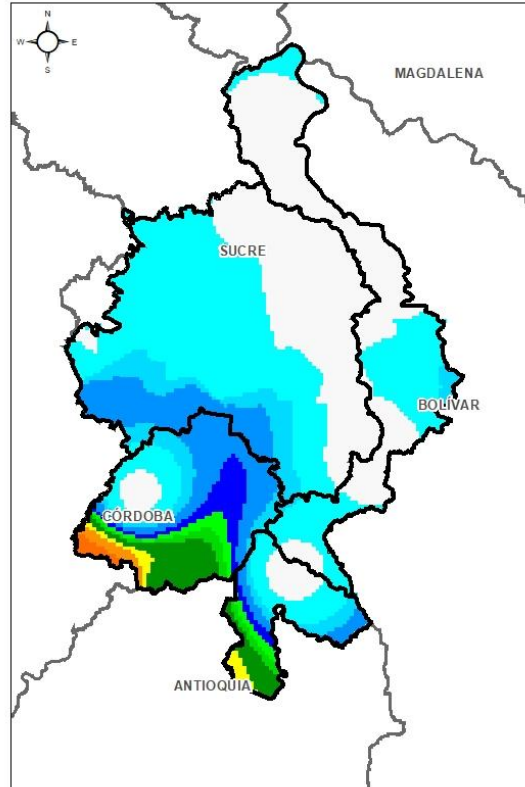


RESUMEN DE CONDICIONES DEL DÍA 30 DE ABRIL

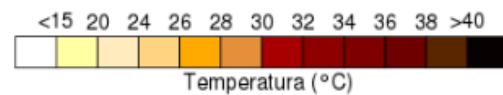
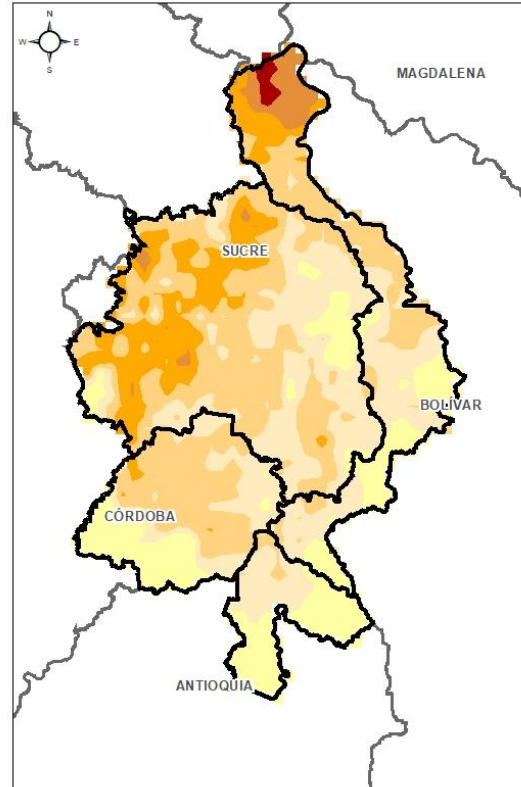
Precipitación: ayer se registraron lluvias dispersas en la región durante la madrugada hacia los municipios de Ayapel, San Jacinto del Cauca, Majagual, Sucre y San Benito Abad. La estación con mayor registro de lluvia fue San Luis en el municipio Sucre Sucre con 27 mm.

Temperatura: Se registró una temperatura máxima de 33,6°C el día 30 de abril a las 14:00 horas y una mínima de 24,7°C en la madrugada del 01 de mayo, ambos registros en el municipio de Ayapel.

1.1 CONDICIONES METEOROLÓGICAS ANTECEDENTES

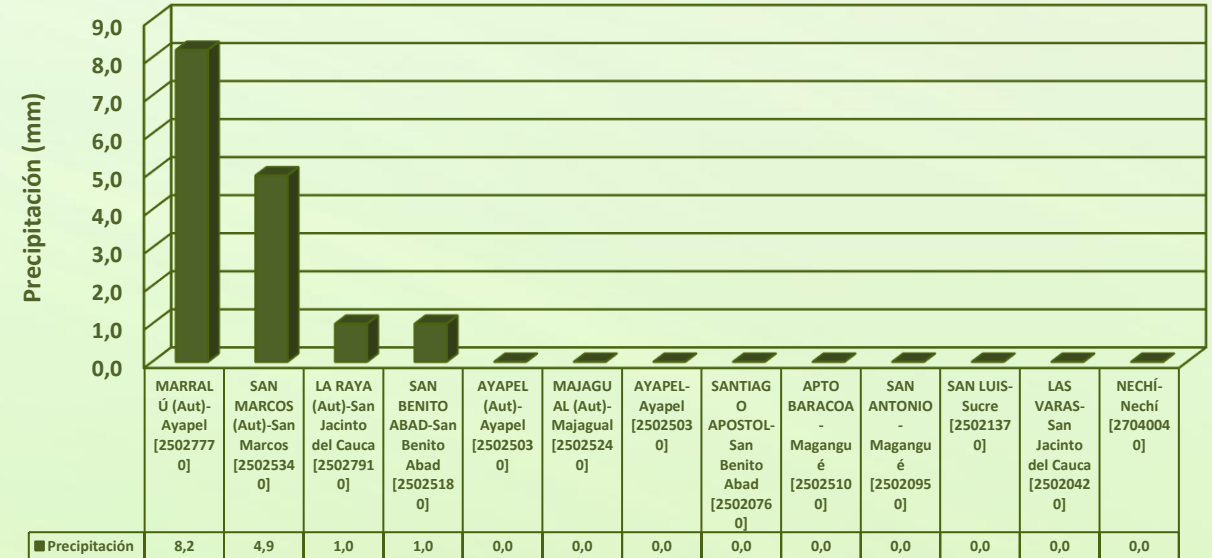


Precipitación acumulada
01/05/2021 (07:00) – 02/05/2020 (07:00).
Fuente: IDEAM



Temperatura superficial máxima por
estimación Satelital 01/05/2021
Fuente: IDEAM

Lluvia Registrada el 01 mayo de 2021

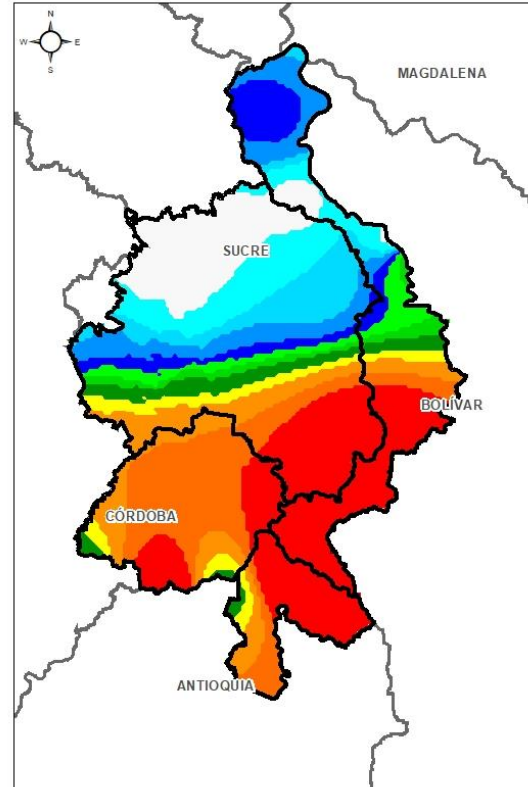


RESUMEN DE CONDICIONES DEL DÍA 01 DE MAYO

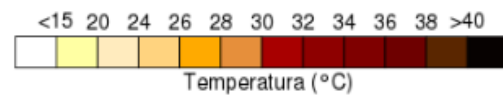
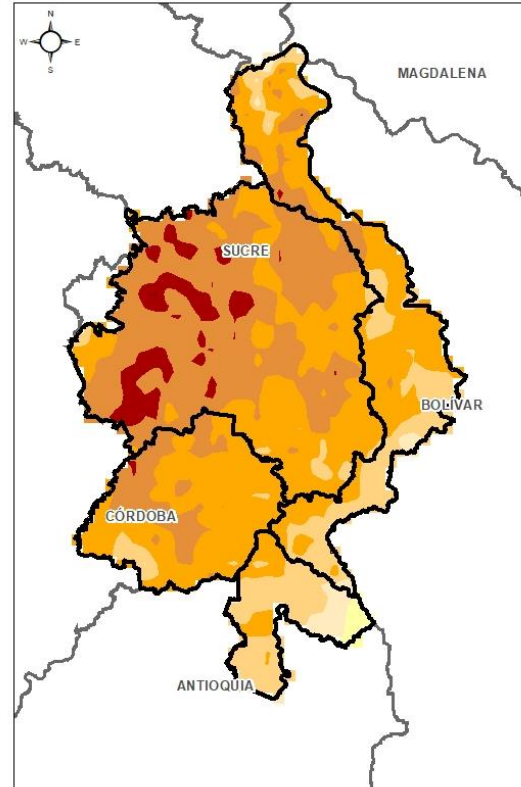
Precipitación: ayer se registraron lluvias dispersas en la región en horas de la noche y madrugada de baja intensidad en algunos sectores de la región, como San Marcos, San Jacinto del Cauca, Ayapel y San Benito Abad. La estación con mayor registro de lluvia fue Marralú en Ayapel con 8,2 mm.

Temperatura: Se registró una temperatura máxima de 33,8°C el día 01 de mayo a las 14:00 horas en el municipio de San Benito Abad y una mínima de 23,6°C en la madrugada del 02 de mayo en el municipio de San Marcos.

1.1 CONDICIONES METEOROLÓGICAS ANTECEDENTES

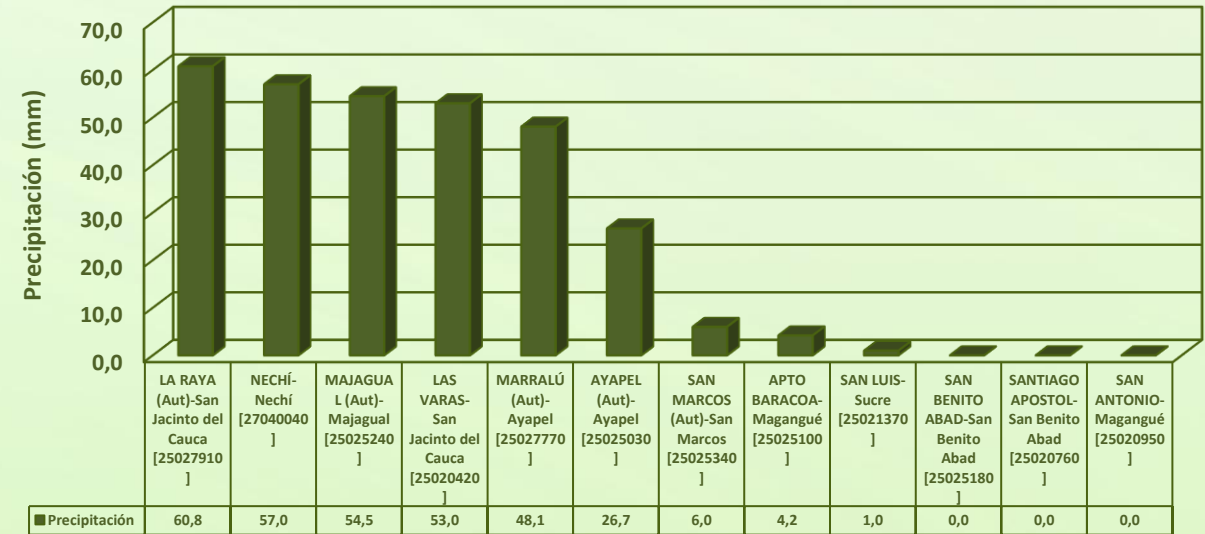


Precipitación acumulada
02/05/2021 (07:00) – 03/05/2020 (07:00).
Fuente: IDEAM



Temperatura superficial máxima por
estimación Satelital 02/05/2021
Fuente: IDEAM

Lluvia Registrada el 02 mayo de 2021



RESUMEN DE CONDICIONES DEL DÍA 02 DE MAYO

Precipitación: durante el día ayer se registraron lluvias en amplios sectores de La Mojana principalmente en horas de la madrugada principalmente hacia los municipios de Ayapel, San Marcos, Guaranda, Majagual, San Benito Abad, Magangué, San Jacinto del Cauca, Achí y Nechí. La estación con mayor registro de lluvia fue La Raya en San Jacinto del Cauca con 60,8 mm.

Temperatura: Se registró una temperatura máxima de 35,7°C el día 02 de mayo a las 15:00 horas en el municipio de San Benito Abad y una mínima de 22,5°C en la madrugada del 03 de mayo en el municipio de Ayapel.

1.2 CONDICIONES METEOROLÓGICAS ACTUALES

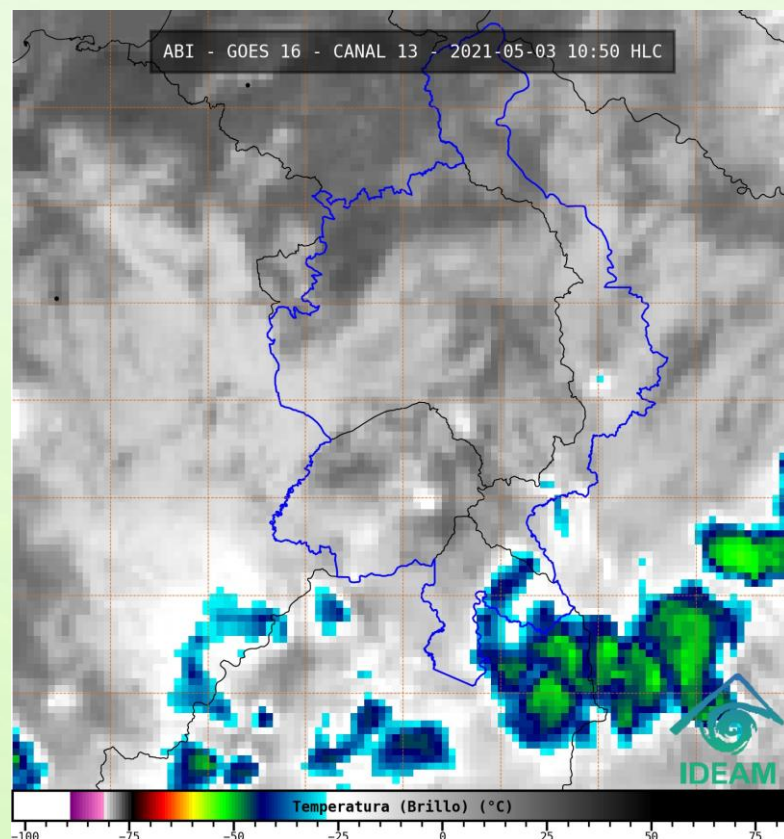


Imagen de satélite IR 10:50 HLC
Fuente: IDEAM

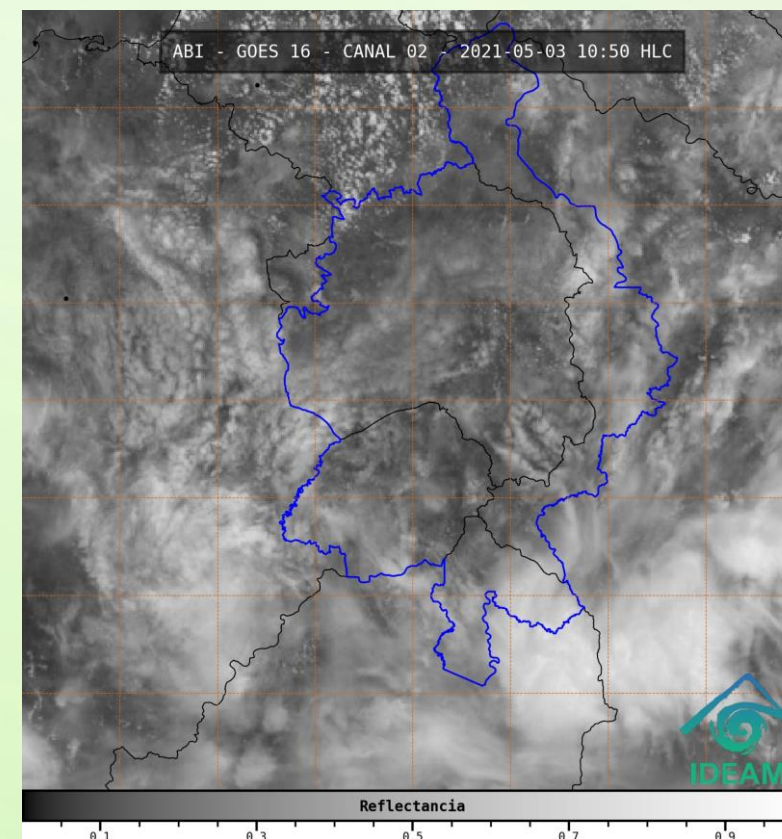
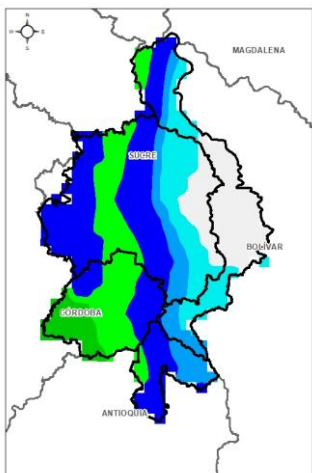


Imagen de satélite VIS 10:50 HLC
Fuente: IDEAM

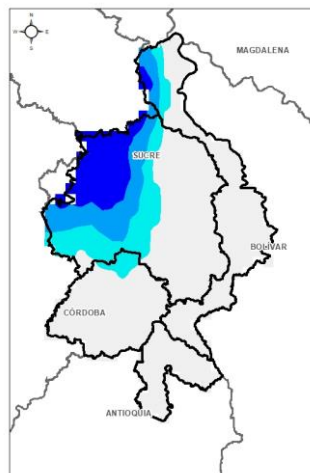
Recientemente, cielo parcialmente nublado sin lluvias.



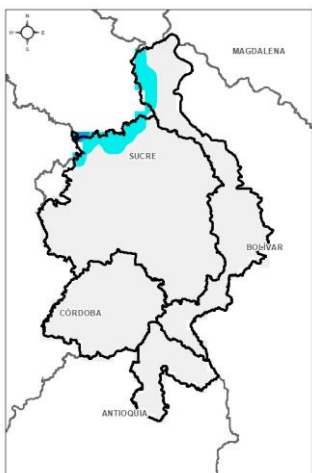
PRONÓSTICO METEOROLÓGICO



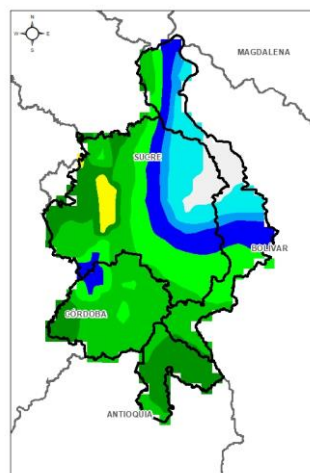
TARDE DEL 03 DE MAYO



NOCHE DEL 03 DE MAYO



MADRUGADA DEL 04 DE MAYO



ACUMULADO DEL 03 AL 04 DE MAYO



Día	Jornada	Temperatura Máxima	Nubosidad	Tipo de Precipitación	Probabilidad de lluvia(%)
LUNES 03 DE MAYO	Tarde	30°C	Nublado	Lluvias dispersas	50%
	Noche	24°C	Nublado	Sin luvias	40%



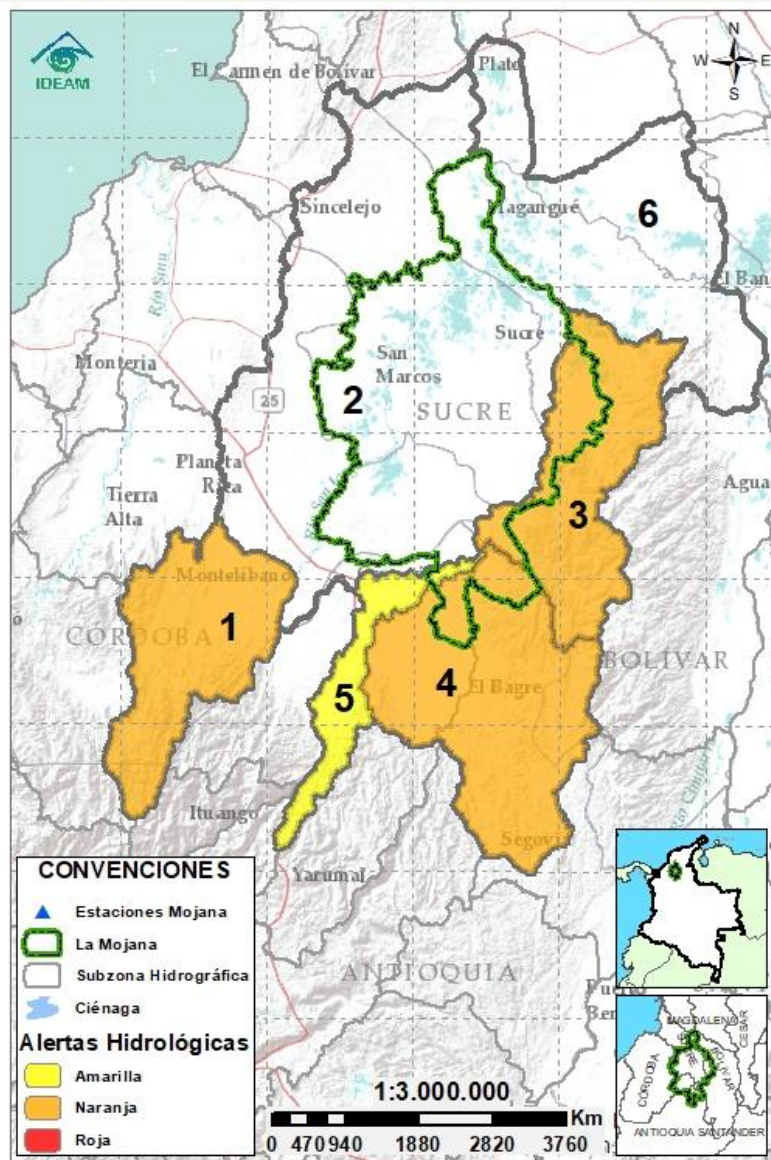
Pronóstico de temperaturas medias para los próximos 02 días

PRONÓSTICO PARA EL LUNES 03 DE MAYO

Precipitación: en horas de la tarde se prevé algunas lluvias dispersas hacia el norte y occidente de La Mojana, hacia los municipios de San Marcos, Caimito, San Benito Abad, Magangué y Ayapel, luego, durante la noche y madrugada el cielo estará entre parcialmente nublado a nublado, con probabilidades bajas de ocurrencia de lluvias, principalmente hacia sectores de Nechí, Ayapel y San Jacinto del Cauca.









Temperatura: Las temperaturas máximas oscilarán entre los 29°C y 30°C y las mínimas entre los 23°C y 24°C. Las sensaciones térmicas máximas estimadas oscilarán entre los 32°C y 34°C.

2.1 CONDICIONES HIDROLÓGICAS ANTECEDENTES



Condiciones hidrológicas antecedentes para el 02/05/2021

CONVENCIONES DE TERMINOS HIDROLÓGICOS

	Lluvias	Lluvias antecedentes intensas o continuas y/o pronóstico de las mismas, las cuales pueden generar crecientes súbitas en los ríos principales y sus afluentes.
	Descenso	Condición de disminución de niveles.
	Ascenso	Condición de aumento de niveles.
	Creciente súbita	Fenómeno natural que se presenta en los ríos de montaña como consecuencia de la ocurrencia de lluvias intensas o torrenciales en zonas de alta pendiente del cauce principal y sus afluentes.
	Tránsito de crecientes	Es el desplazamiento de una onda de crecienta de aguas arriba hacia aguas abajo de la corriente.
	Creciente por desembalse	Proceso de tránsito del flujo de agua por descarga controlada desde un embalse.
	Inundación	Aumento en los niveles y/o caudales de los cuerpos de agua que superan la capacidad máxima de transporte o modificación de la sección transversal que la reduce, ocasionando el desbordamiento e inundación de sus zonas aledañas.
	Niveles estables	No se presentan fluctuaciones considerables de nivel del cuerpo de agua.



Alerta ROJA

PARA TOMAR ACCIÓN Advierte a los sistemas de prevención y atención de desastres sobre la amenaza que puede ocasionar un fenómeno con efectos adversos sobre la población, el cual requiere la atención inmediata por parte de la población y de los cuerpos de atención y socorro. Se emite una alerta sólo cuando la identificación de un evento extraordinario indique la probabilidad de amenaza inminente y cuando la gravedad del fenómeno implique la movilización de personas y equipos, interrumpiendo el normal desarrollo de sus actividades cotidianas.



Alerta NARANJA

PARA PREPARARSE Indica la presencia de un fenómeno. No implica amenaza inmediata y como tanto es catalogado como un mensaje para informarse y prepararse. El aviso implica vigilancia continua ya que las condiciones son propicias para el desarrollo de un fenómeno, sin que se requiera permanecer alerta.

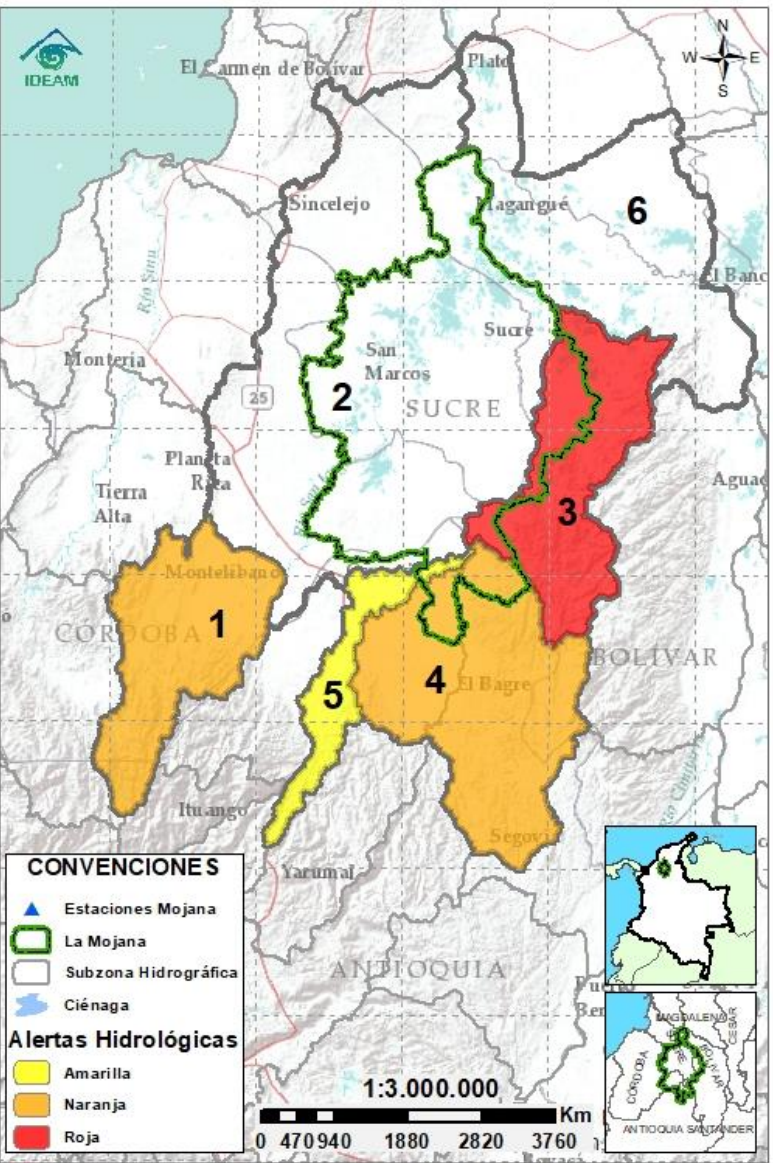


Alerta AMARILLA

PARA INFORMARSE Es un mensaje oficial por el cual se difunde información. Por lo regular se refiere a eventos observados, registrados o reportados y puede contener algunos elementos de pronóstico a manera de orientación. Por sus características pretéritas y futuras difiere del aviso y de la alerta, y por lo general no está encaminado a alertar sino a informar.

SIN ALERTA La información que se suministra se encuentra fuera de los umbrales de alerta.

2.2 CONDICIONES HIDROLÓGICAS ACTUALES



Descripción condiciones hidrológicas: alerta roja en el Bajo Cauca entre el río Nechí y el Brazo de Loba, en jurisdicción de los municipios de Nechí, San Jacinto del Cauca, Guaranda, Achí y Pinillos, ante los altos niveles del río Cauca y la condición de ascenso actual, la cual se prevé persista en las próximas horas. El Bajo Nechí y el Alto San Jorge se encuentran en alerta naranja y en condición de descenso; sin embargo, con niveles aún altos. En el Bajo San Jorge, han descendido los niveles del río a la altura de La Apartada y Ayapel, pero no se descartan posibles incrementos en las próximas horas, por tránsito de caudal proveniente de la cuenca alta.

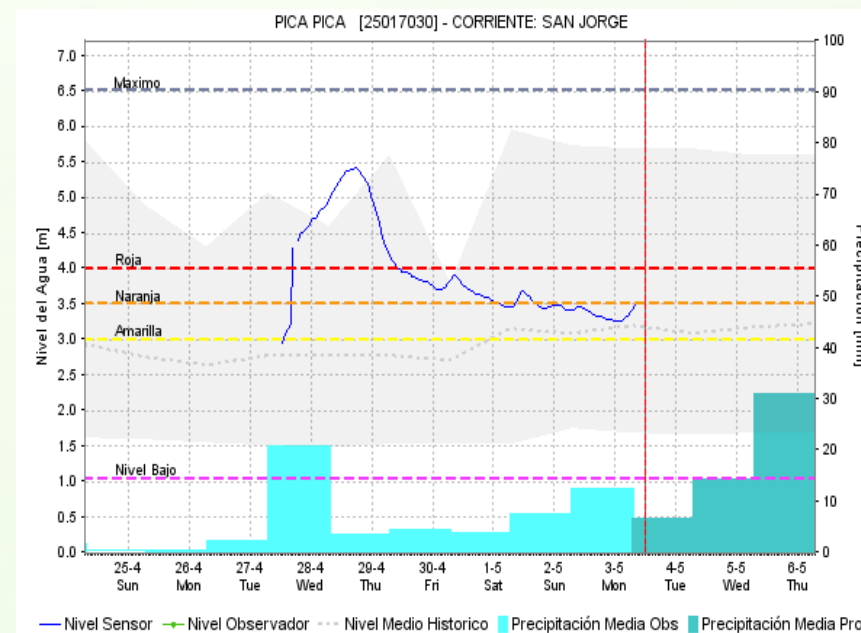
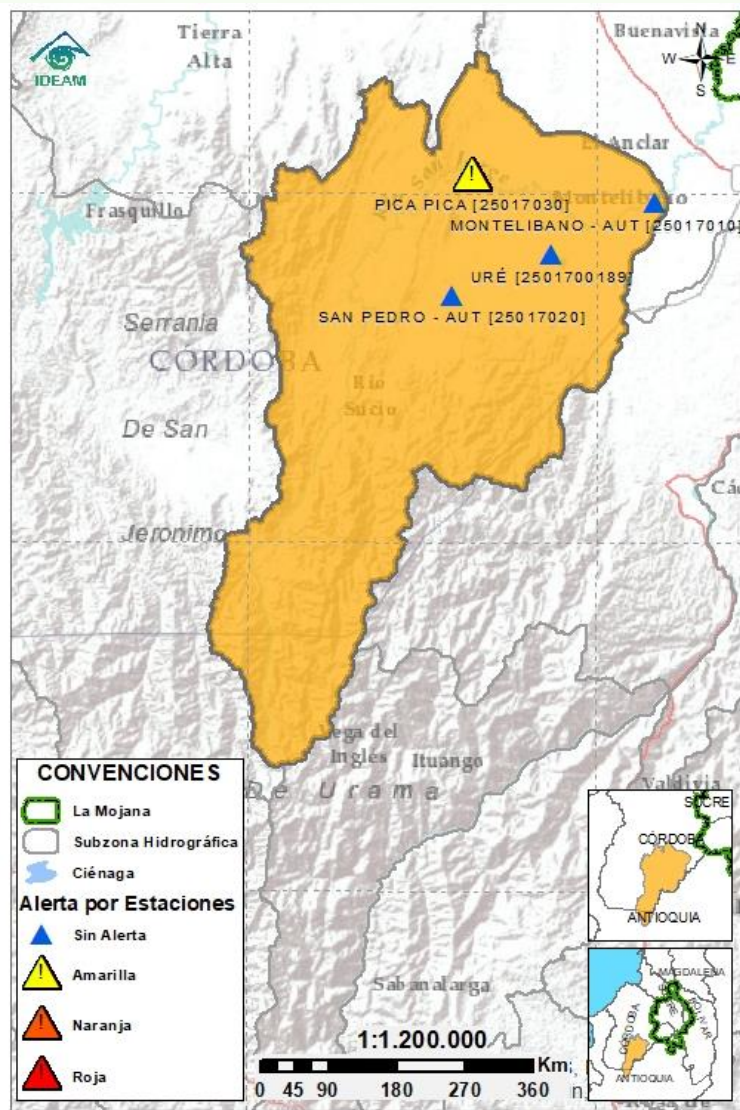
Alerta	Zona Hidrográfica	Subzona o Cuenca Hidrográfica	Condición predominante	Descripción de la alerta hidrológica
	1 Bajo Magdalena-Cauca - San Jorge	Alto San Jorge	Niveles en ascenso	Ascenso de niveles en la cuenca alta del río San Jorge a la altura del corregimiento de Pica Pica (municipio de Montelíbano), condición predominante para las próximas horas.
Sin alerta	2 Bajo Magdalena-Cauca - San Jorge	Bajo San Jorge	Niveles en descenso	Descenso en los niveles del río San Jorge a la altura de los municipios de La Apartada y Ayapel (corregimiento de Marralú); mientras que, el sistema cenagoso y de caños del Bajo San Jorge permanece con ascenso gradual; no se prevé cambios en el comportamiento hidrológico descrito para caños y ciénagas en las próximas horas.
	3 Bajo Magdalena-Cauca - San Jorge	Directos al Bajo Cauca-ciénaga La Raya entre el río Nechí y Brazo de Loba	Niveles en ascenso	Ascenso de niveles en el río Cauca en el tramo Nechí-Pinillos, con posibilidad de alcanzar niveles estables en las próximas horas a la altura de la estación Las Varas (aguas arriba de Guaranda), pero aún sobre umbral de alerta roja.
	4 Nechí	Bajo Nechí y Directos al Bajo Nechí	Niveles en descenso	Niveles en descenso en el Bajo Nechí y en sus aportantes, río Cacerí y quebrada Vijagual, condición que se prevé persista para las próximas horas.
	5 Cauca	Directos al Cauca entre Pto. Valdivia y río Nechí	Niveles estables	Niveles estables en el río Cauca entre los municipios de Caucasia y Nechí, condición que se espera persista para el día de hoy.
Sin alerta	6 Bajo Magdalena	Directos Bajo Magdalena entre El Banco y Plato	Niveles en ascenso	Niveles en ascenso en el río Magdalena, en el Brazo de Loba y en el Brazo de Mompós, condición que se prevé persista para las próximas horas. Especial atención en el municipio de El Banco.

Nota 1: Las alertas hidrológicas pueden ser corregidas y/o actualizadas en el futuro. No representa una certificación oficial del IDEAM.

Nota 2: Es probable que los eventos hidrológicos reportados en las alertas emitidas no se estén presentando sobre los ríos principales sino sobre sus afluentes.

Nota 3: El IDEAM recomienda a la población ribereña estar muy atenta al comportamiento de los niveles de los ríos y atender las recomendaciones que la Unidad Nacional de Gestión del Riesgo de Desastres (UNGRD) emita para la implementación de medidas de contingencia ante posibles afectaciones por desbordamientos e inundaciones.

2.2.1 SUBZONA HIDROGRÁFICA DEL RÍO SAN JORGE CUENCA ALTA



Subzona
hidrográfica

Alerta

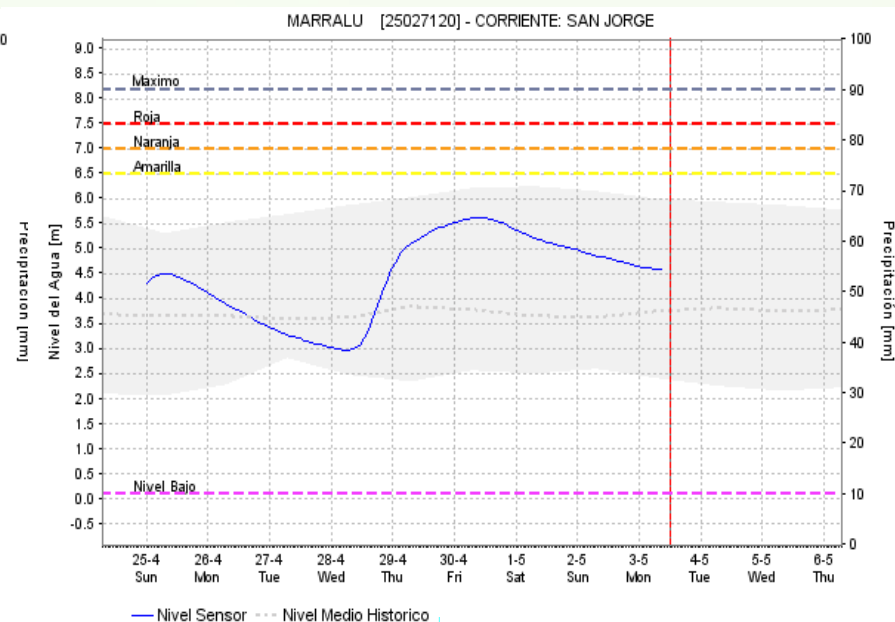
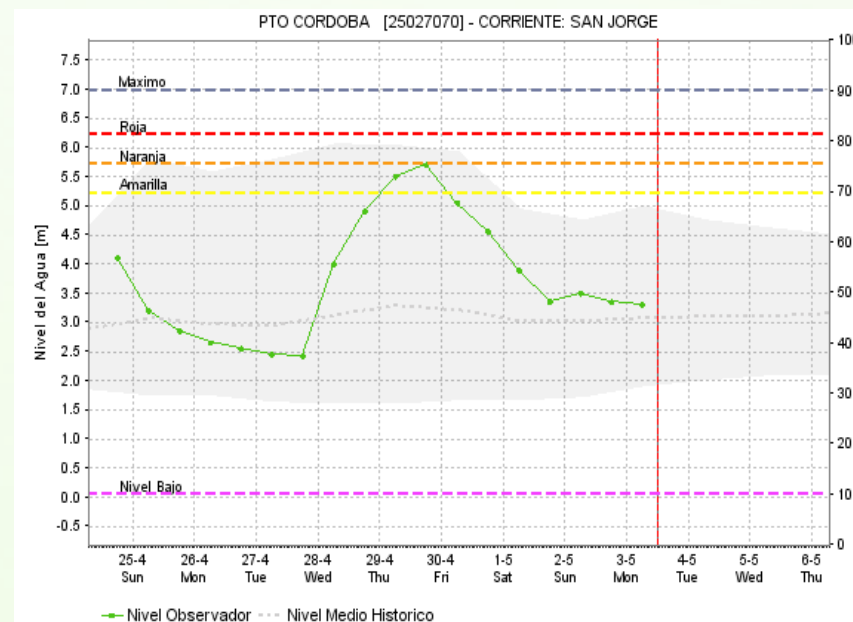
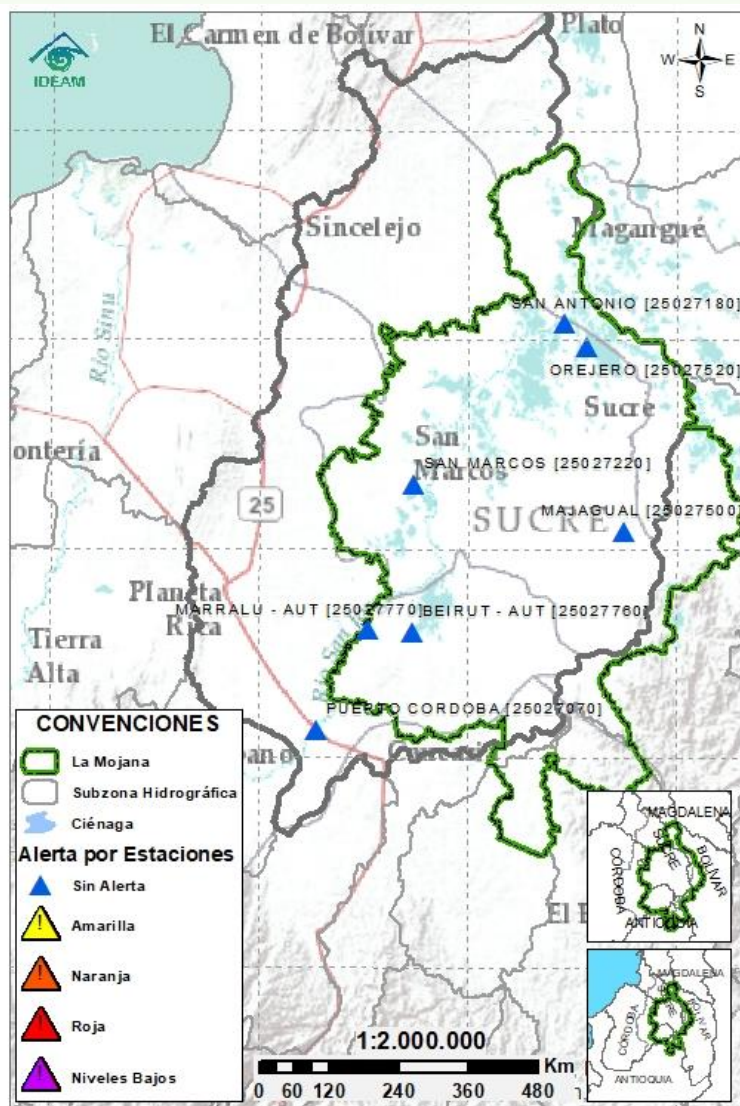
Descripción

Cuenca alta
del río San
Jorge



Ascenso ligero de niveles en la cuenca alta del río San Jorge, a la altura del corregimiento de Pica Pica Nuevo (municipio de Montelíbano). No se descartan nuevos incrementos en las próximas horas.

2.2.2 SUBZONA HIDROGRÁFICA DEL RÍO SAN JORGE CUENCA BAJA



Subzona
hidrográfica

Alerta

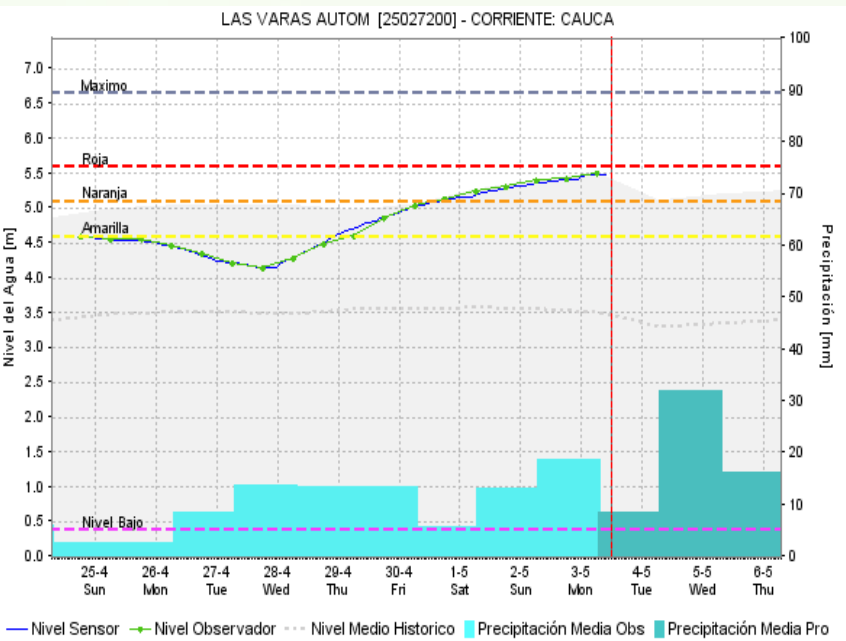
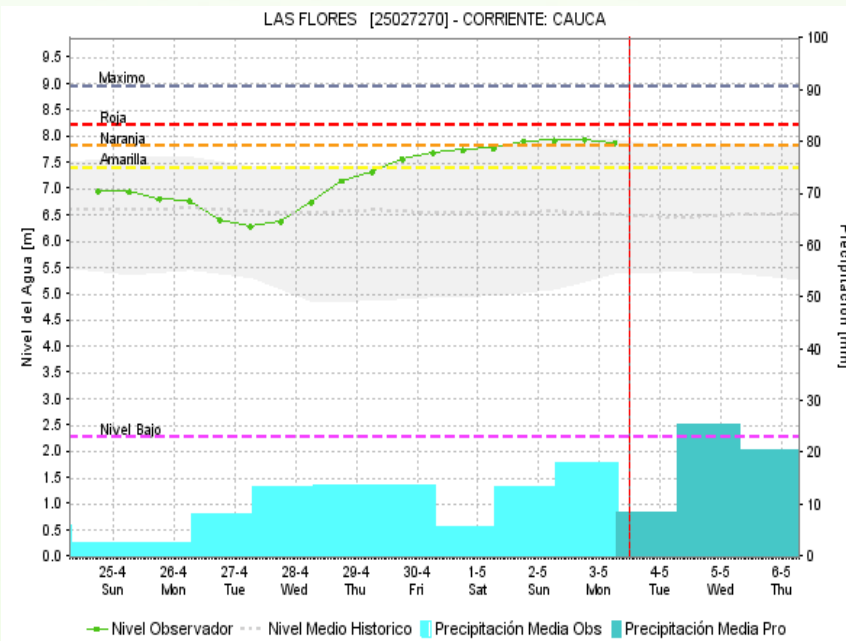
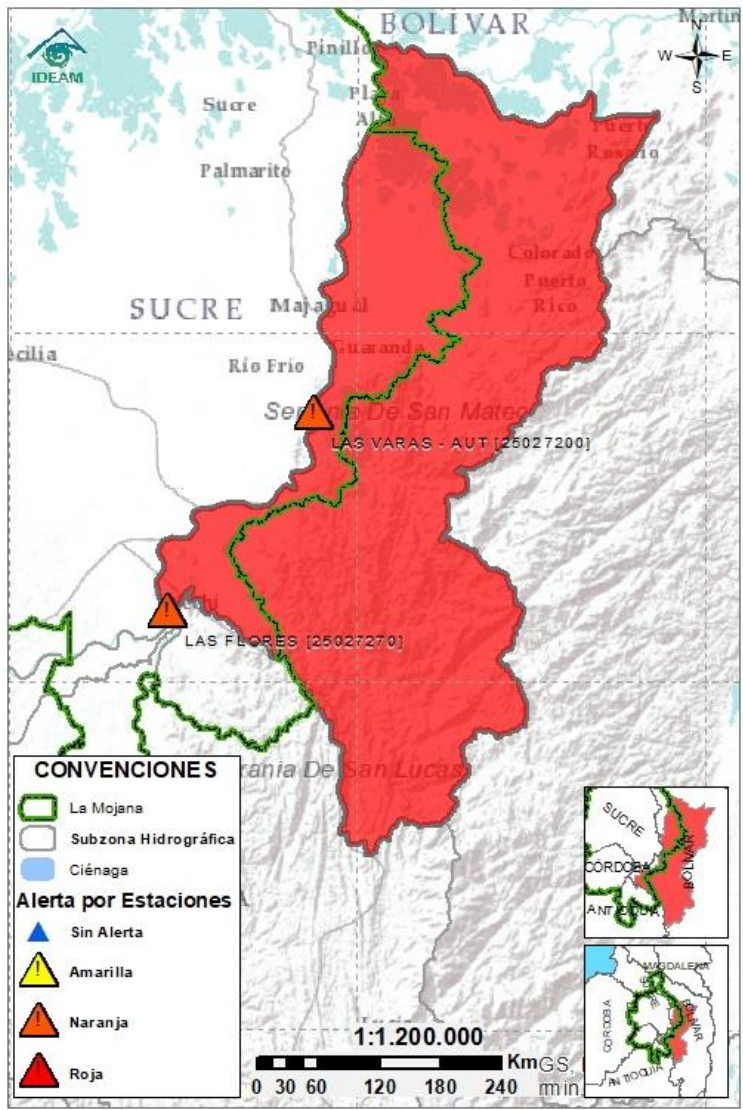
Descripción


Cuenca baja
del río San
Jorge

Sin
alerta

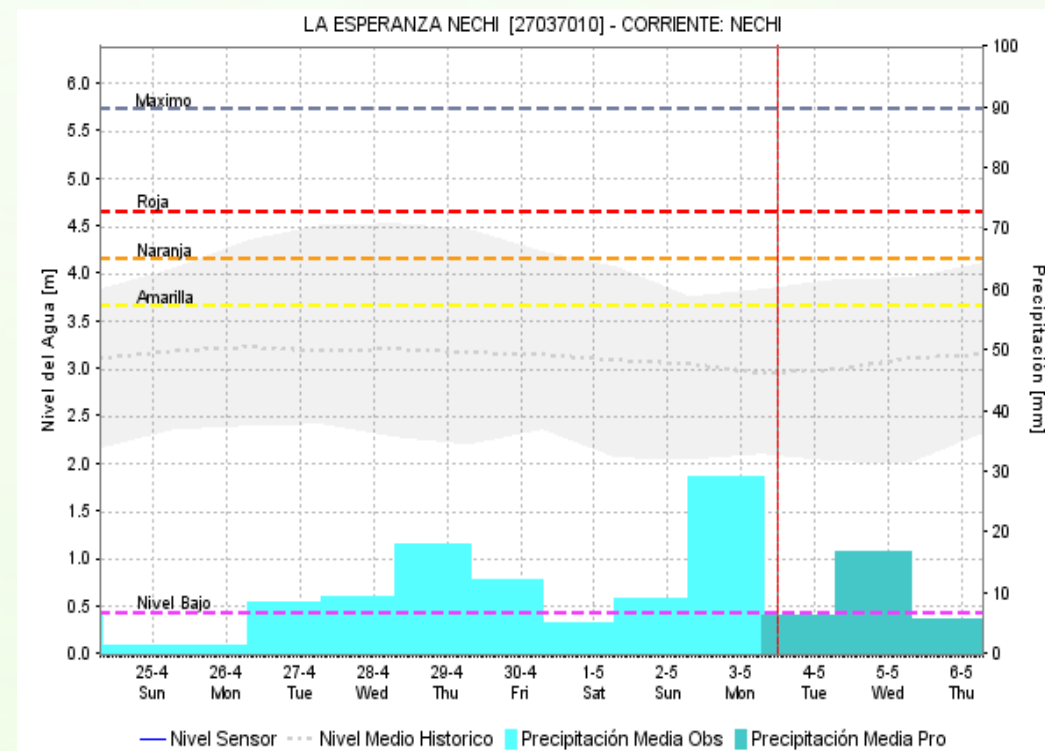
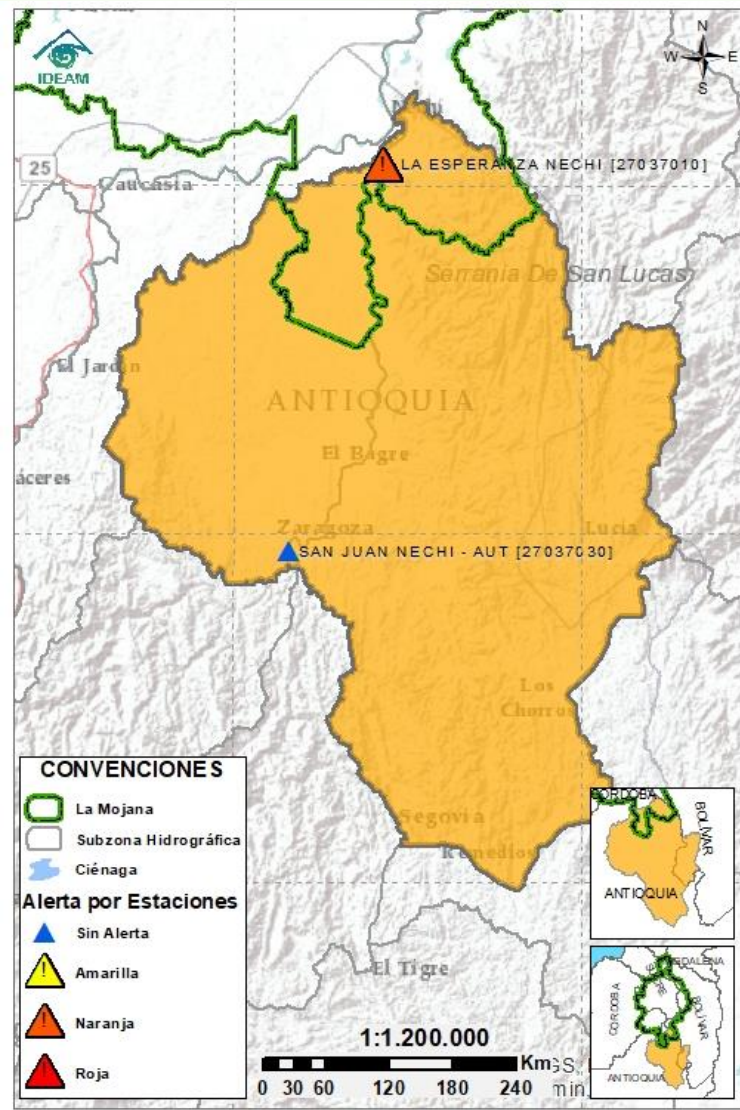
Descenso de niveles a la altura de los municipios de La Apartada y Ayapel (Marralú), tras el paso de creciente de la semana anterior, por lo que en el tramo aguas abajo, entre San Benito Abad y Magangué, ya se registra un ascenso gradual. Por otra parte, se registran incrementos en algunas ciénagas y caños del Bajo San Jorge. No se descarta la posibilidad de nuevos incrementos en el cauce principal, por tránsito de caudal proveniente de la cuenca alta.

2.2.3 DIRECTOS AL BAJO CAUCA - CIÉNAGA LA RAYA
ENTRE EL RÍO NECHÍ Y EL BRAZO DE LOBA



Subzona hidrográfica	Alerta	Descripción
Directos al bajo Cauca- Ciénaga La Raya entre el río Nechí y Brazo de Loba		Ascenso de niveles en el río Cauca, en el tramo que recorre los municipios de Nechí, San Jacinto del Cauca, Guaranda, Achí y Pinillos, con posibilidad de alcanzar el pico de creciente en las próximas horas.

2.2.4 SUBZONA HIDROGRÁFICA DEL RÍO NECHÍ CUENCA BAJA



Subzona
hidrográfica

Cuenca baja
del río Nechí

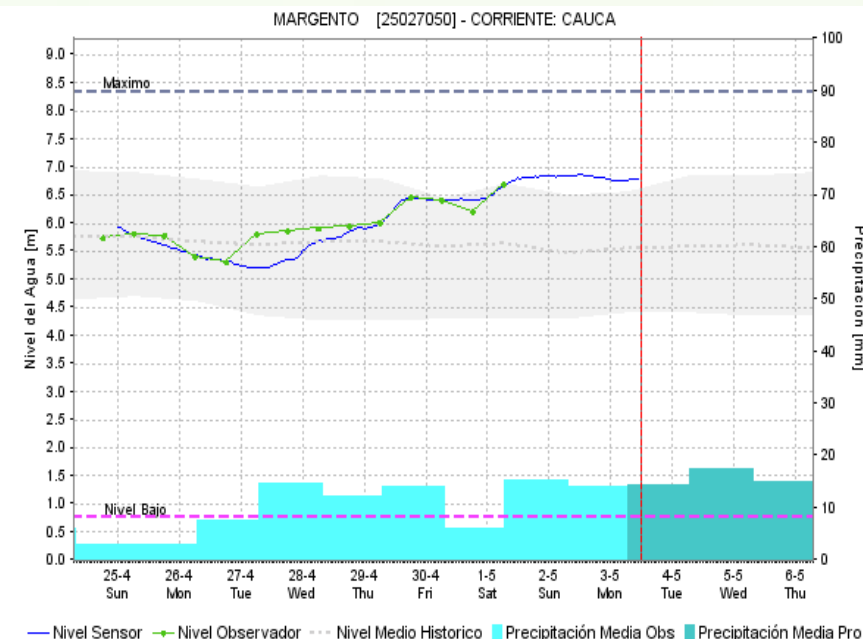
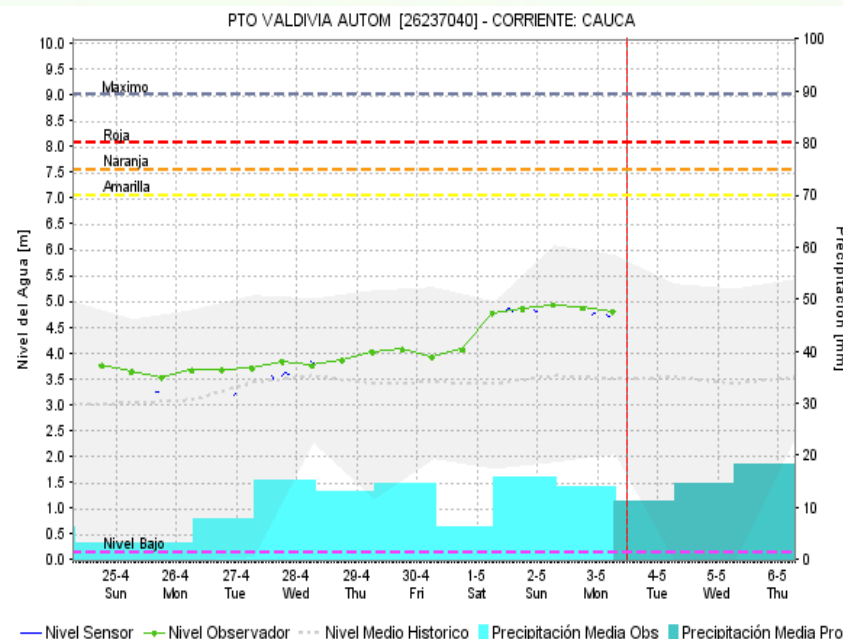
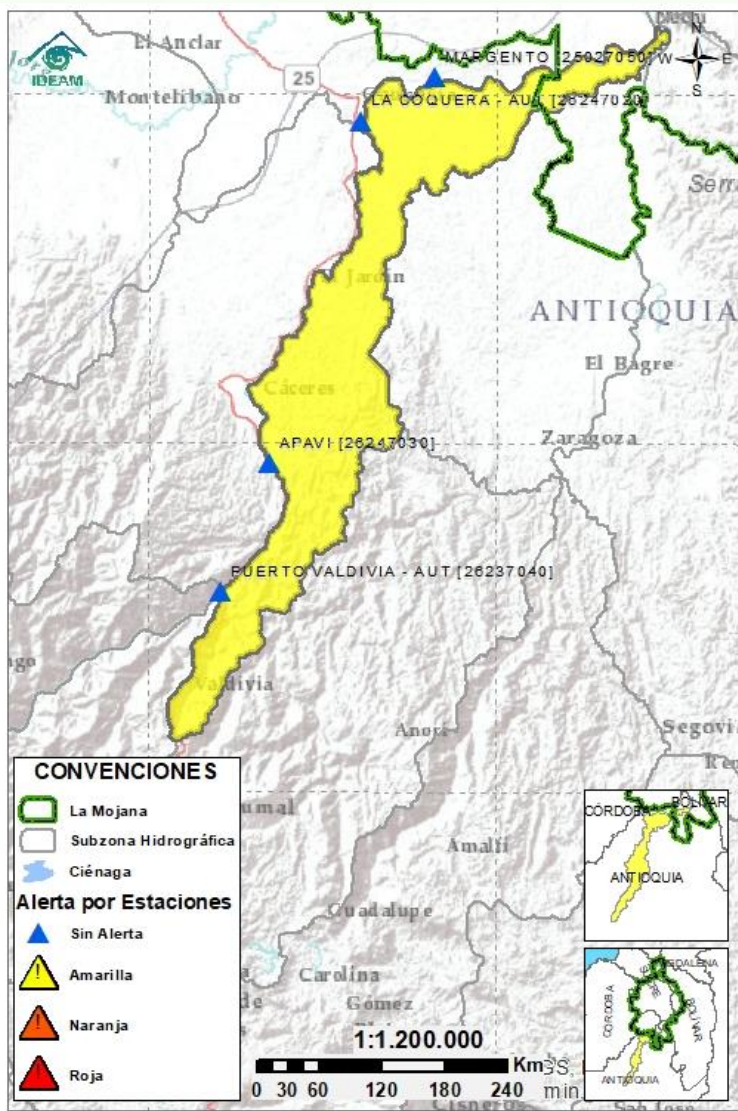
Alerta



Descripción

Descenso de niveles en el río Nechí y sus aportantes, en jurisdicción de los municipios de Segovia, Zaragoza, Cauca, El Bagre y Nechí, condición que predominaría para las próximas horas.

2.2.5 DIRECTOS AL CAUCA ENTRE PTO. VALDIVIA Y RÍO NECHÍ



Subzona
hidrográfica

Alerta

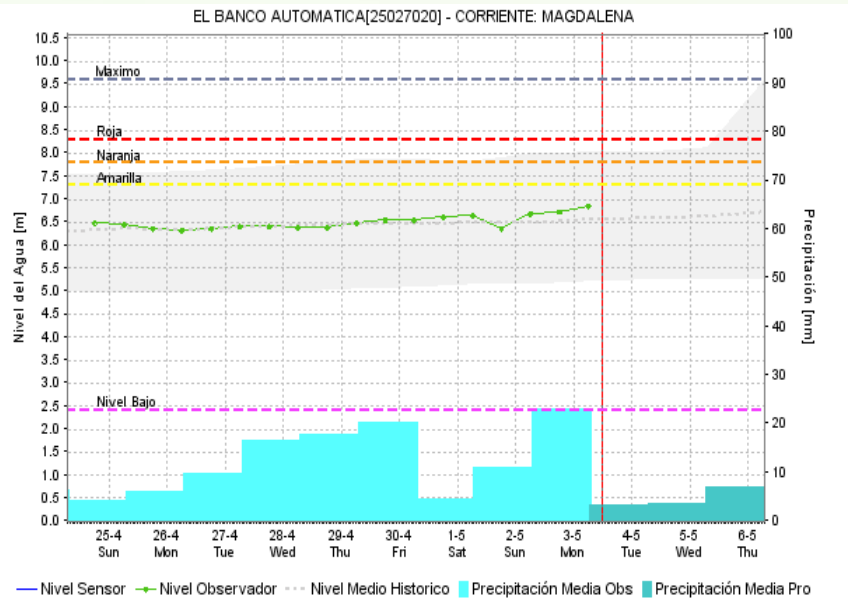
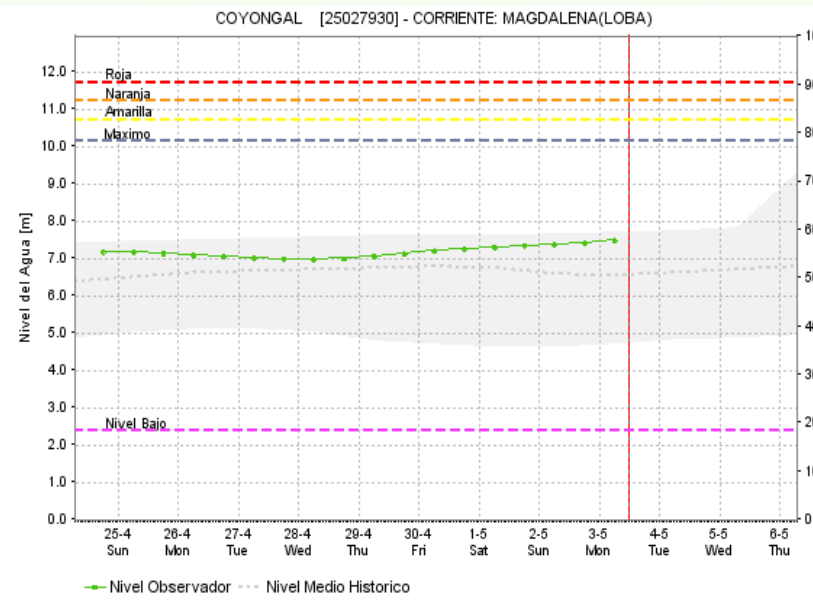
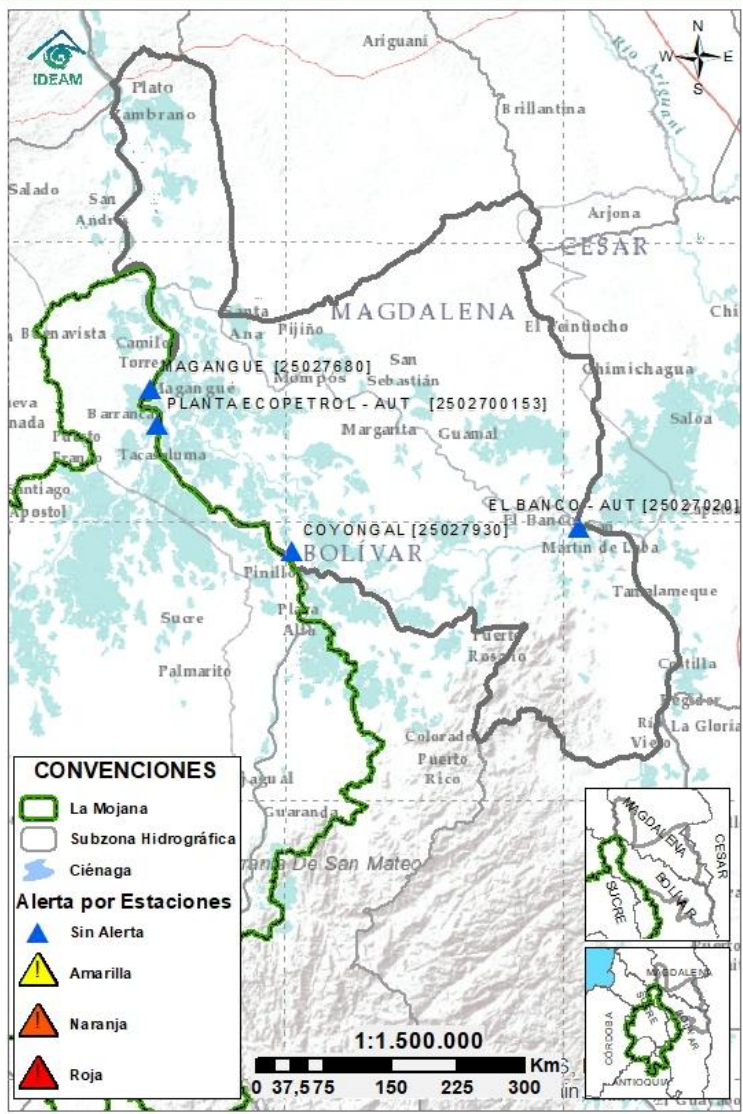
Descripción

Directos al
Cauca entre
Pto. Valdivia y
río Nechí



Niveles estables en el río Cauca en el tramo Caucasia-Nechí; sin embargo, dadas las condiciones aguas arriba, no se descarta la posibilidad de incrementos en las próximas horas.

2.2.6 DIRECTOS AL BAJO MAGDALENA ENTRE EL BANCO Y EL PLATO



Subzona hidrográfica	Alerta	Descripción
Directos Bajo Magdalena entre el Banco y el Plato	Sin alerta	Niveles en ascenso en el río Magdalena (entre El Banco y Plato), en el Brazo de Loba (El Banco, San Martin de Loba, Hatillo de Loba, Barranco de Loba y Pinillos) y en el Brazo de Mompós (municipios de Guamal, San Sebastián de Buenavista, Mompós, San Zenón, Talaigua Nuevo, Santa Ana y Santa Bárbara de Pinto). No se esperan cambios en el comportamiento hidrológico descrito para las próximas horas.



Estaciones Meteorológicas Automáticas y Convencionales en la región de La Mojana

Leyenda	Estación	Municipio	Departamento	Tipo	Código
B1	Aeropuerto Baracoa	Magangué	Bolívar	Convencional	25025100
B2	Planta Ecopetrol	Magangué	Bolívar	Automática	250270153
B3	Las Varas	San Jacinto del Cauca	Bolívar	Convencional	25027200
C1	Ayapel	Ayapel	Córdoba	Convencional	25025030
C2	Caño Barro	Ayapel	Córdoba	Automática	13027040
C3	Marralú	Ayapel	Córdoba	Automática	25027770
S1	Majagual	Majagual	Sucre	Convencional	25020340
S2	San Benito Abad	San Benito Abad	Sucre	Convencional	25025180
S3	Santiago Apóstol	San Benito Abad	Sucre	Convencional	25020760
S4	San Marcos	San Marcos	Sucre	Automática	25025340
S5	San Luis	Sucre	Sucre	Convencional	25021370

Horarios de monitoreo y pronóstico de las condiciones meteorológicas





El ambiente
es de todos

Minambiente

EQUIPO DE TRABAJO CRPA LA MOJANA

Elaborado por:

RAFAEL ELÍAS MUNDARAY MAGO, Meteorólogo
OLGA LUCÍA PULIDO MÉNDEZ, hidróloga

Con la colaboración de:

JAIRO VÉLEZ, Profesional SIG
MAYERLIN SANDOVAL, Comunicadora

MYRIAM ANDREA CALDERÓN,
Asesor Sistema de Alertas Tempranas

www.corpomojana.gov.co

Correo Electrónico:

corpomojana@corpomojana.gov.co

Cra. 21 # 21 A – 44 San Marcos - Sucre

Teléfono: (+575) 295 5347

YOLANDA GONZALEZ HERNÁNDEZ,

Directora General IDEAM.

DANIEL USECHE SAMUDIO,

Jefe Oficina del Servicio de Pronósticos y Alertas

www.ideam.gov.co/

Correos electrónicos:

servicio@ideam.gov.co,

alertas@ideam.gov.co

Calle 25 d # 96b - 70, piso 3. Bogotá, D.C.

Teléfono: 307 5625 ext. 1334 - 1336.

LILIANA QUIROZ, Directora General de la Corporación para el
Desarrollo Sostenible de La Mojana y el San Jorge –
CORPOMOJANA.

ÉDGAR ORTIZ PABÓN, Gerente del Fondo Adaptación

DIANA ISABEL DIAZ, Coordinadora del Proyecto
Mojana Clima y Vida.

